



**Poudre de nettoyage et de désensibilisation à base de phosphosilicate de calcium et de sodium**

### **MODE D'EMPLOI**

**AVERTISSEMENT :** La réglementation américaine stipule que ce produit ne peut être vendu ou acheté que par un Chirurgien-Dentiste diplômé.

**DESCRIPTION :** Sylc® est conçu pour les traitements prophylactiques de l'émail dentaire ainsi que pour l'obturation physique des tubules dentinaires ouverts, responsables de sensibilités dentaires. Sylc® est une poudre sèche (phosphosilicate de calcium et de sodium) composée d'éléments naturellement présents dans les tissus minéralisés dentaires (Ca, Na, Si, P et O). Lorsque Sylc® est exposé à un environnement aqueux, il génère une réaction qui lui permet d'adhérer à la surface dentinaire exposée et d'obturer physiquement les tubules dentinaires. En un temps relativement court, Sylc® continue sa réaction pour former de l'Hydroxy-Carbonate Apatite (HCA), chimiquement similaire aux minéraux de la dent naturelle. Sylc® permet d'éliminer la plaque dentaire et les dépôts mous ainsi que les colorations de surface et est recommandé dans les procédures suivantes :

- Elimination des colorations extrinsèques (café, thé et tabac par exemple)
- Traitement des hypersensibilités
- Préparation de surfaces dentaires avant procédures adhésives et mise en place de sealant
- Utilisation avant et après procédures de surfaçage radiculaire afin de réduire la sensibilité
- Procédures prophylactiques en orthodontie
- Elimination de la plaque dentaire avant traitements de fluoration
- Utilisation avant et après traitements d'éclaircissement

### **INDICATIONS :**

Sylc® est conçu pour les procédures de nettoyage et de polissage faisant partie des traitements prophylactiques dentaires. La poudre est également conçue pour le traitement des sensibilités dentaires lors des traitements prophylactiques. Sylc® est conçu pour une utilisation dans les aéropolisseurs ou autres dispositifs permettant l'aéropolissage recommandés par Denfotex Research.

**INGREDIENTS :** Particules de Sylc® (phosphosilicate de calcium et de sodium)

### **CONTRE-INDICATIONS :**

Sylc® ne doit pas être utilisé en cas d'allergie connue à la silice.

### **PRECAUTIONS**

- Durant les étapes de préparation et d'application, il est recommandé au praticien et au patient de porter des lunettes de protection.
- En cas de projection dans les yeux, rincer immédiatement et abondamment à l'eau.
- La délivrance de poudre Sylc® à l'aide d'un équipement d'aéropolissage sous trop forte pression d'air peut abîmer les tissus gingivaux ou entraîner un emphysème lié au passage de l'air au niveau des tissus mous péri-dentaires. Il est fortement déconseillé de diriger la poudre Sylc® vers le sulcus ou les tissus gingivaux.
- Eviter de diriger la poudre Sylc® vers des restaurations, des couronnes et des bridges, car elle pourrait les endommager.
- Eviter de diriger la poudre Sylc® vers des brackets orthodontiques, car elle pourrait ternir le métal.

- Vider quotidiennement le réservoir de poudre, notamment en zones géographiques à fort taux d'humidité, afin d'éviter l'agglomération de la poudre.
- La longévité de la buse de prophylaxie sera optimisée en ne dépassant pas le niveau de pression recommandé.
- La sécurité et l'efficacité de Sylc® chez l'enfant et chez la femme enceinte n'ont pas été évaluées.

## INSTRUCTIONS D'UTILISATION

1. Sylc® est conçu pour une utilisation dans les aéropolisseurs ou autres dispositifs permettant l'aéropolissage recommandés par Denfotex Research.
2. Bien agiter le flacon avant utilisation. Ouvrir le flacon de Sylc® en tournant le bouchon dans le sens inverse des aiguilles d'une montre.
3. Verser la poudre Sylc® dans le réservoir de votre appareil d'aéropolissage jusqu'au niveau maximum recommandé par le fabricant.
4. Denfotex Research recommande l'application de Sylc® à une pression d'air de 40-46 psi, soit approximativement 2,8-3,2 bars. Régler l'appareil sur le débit minimum de poudre.
5. En cas de nécessité de nettoyage renforcé, augmenter en fonction le débit et les réglages de poudre de votre appareil.
6. Après le traitement, le patient ne doit pas manger ou boire pendant au moins 60 minutes.
7. Sylc® peut être utilisé sur les patients qui suivent un régime alimentaire à restriction sodique.

## STABILITE

- Ne pas utiliser si le flacon est ouvert ou endommagé.
- Ne pas utiliser au-delà de la date de péremption.
- Utiliser le contenu du flacon dans les 3 mois suivant son ouverture.
- Conserver dans un endroit SEC à température ambiante, comprise entre 15-25°C (60-75°F).

## CONDITIONNEMENT

Sylc® est disponible en flacons.

## MODIFICATIONS TECHNIQUES

Denfotex Research se réserve le droit d'apporter des modifications aux instructions d'utilisation de Sylc® lorsque cela s'avère nécessaire au vu de ses développements techniques et scientifiques.

### FABRICANT :

Denfotex Research Ltd.  
5th Floor Henriette Raphael House  
King's College London  
Guy's Hospital Campus  
London, SE1 1UL  
United Kingdom  
[www.denfotexresearch.com](http://www.denfotexresearch.com)

**DENFOTEX**

### Distributeur pour la France :

Bisico France  
120 allée de la Coudoulette  
13680 Lançon de Provence  
France  
Tél. : +33 (0)4 90 42 92 92  
Fax : +33 (0)4 90 42 92 61  
[www.bisico.fr](http://www.bisico.fr)



Sylc® est une marque déposée de Denfotex Research, Ltd.  
Novamin® est une marque déposée de GlaxoSmithKline plc.  
© 2013 Denfotex Research Ltd. Tous droits réservés.

23-1001 Rev.2 10/2014/FRENCH

Marquage CE obtenu en Janvier 2013.





POWERED BY NOVAMIN®

### Doses à usage unique de traitement prophylactique Sylc® SmarTip et Adaptateur Régulateur de pression

Vous venez d'acquérir le système Sylc® SmarTip et nous vous en remercions. Veuillez respecter les consignes suivantes pour assurer un usage optimal et sûr.

### MODE D'EMPLOI

**AVERTISSEMENT** : La réglementation américaine stipule que ce produit ne peut être vendu ou acheté que par un Chirurgien-Dentiste diplômé.

**INDICATIONS** : Sylc® SmarTip est un dispositif à usage unique pour l'application de poudre de prophylaxie, fonctionnant à l'air comprimé de l'équipement que l'on trouve dans tous les cabinets dentaires. Sylc® SmarTip est conçu pour une utilisation avec l'adaptateur régulateur de pression Sylc® SmarTip.

**DESCRIPTION** : Sylc® SmarTip est un dispositif d'aéropolissage, prérempli avec la poudre de nettoyage, de polissage et de désensibilisation Sylc®, conçue pour les traitements prophylactiques de l'émail dentaire ainsi que pour l'obturation physique des tubules dentinaires ouverts, responsables de sensibilités dentaires. Sylc® SmarTip est un dispositif d'application de poudre à sec. Il est ainsi recommandé de redresser légèrement le patient, et de rincer pour évacuer la poudre résiduelle après traitement de chaque quadrant pour des résultats de nettoyage immédiats, ou à la fin du traitement. Il est recommandé que le patient ne boive pas et ne mange pas pendant au moins une heure après le traitement. Sylc® SmarTip est marqué d'un point rose.

**INGREDIENTS** : Sylc® est une poudre sèche (phosphosilicate de calcium et de sodium, Novamin®) composée d'éléments naturellement présents dans les tissus minéralisés dentaires (Ca, Na, Si, P et O). Lorsque Sylc® est exposé à un environnement aqueux, il génère une réaction qui lui permet d'adhérer à la surface dentinaire exposée et d'obturer physiquement les tubules dentinaires. En un temps relativement court, Sylc® continue sa réaction pour former de l'Hydroxy-Carbonate Apatite (HCA), chimiquement similaire aux minéraux de la dent naturelle. Sylc® a un goût neutre.

**Sylc® SmarTip permet d'éliminer la plaque dentaire et les dépôts mous ainsi que les colorations de surface et est recommandé dans les procédures suivantes :**

- Elimination des colorations extrinsèques légères à modérées (café, thé et tabac par exemple)
- Nettoyage et polissage général au cours d'un traitement prophylactique
- Traitement des hypersensibilités
- Préparation de surfaces dentaires avant procédures adhésives et mise en place de sealant
- Utilisation avant et après procédures de surfaçage radiculaire afin de nettoyer les surfaces et les colorations interproximales et réduire la sensibilité
- Elimination de la plaque dentaire avant traitements de fluoration
- Traitement de l'hypersensibilité avant et après traitements d'éclaircissement

**CONTRE-INDICATIONS** : Sylc® ne doit pas être utilisé en cas d'allergie connue à la silice.

**DESCRIPTION** : Adaptateur régulateur de pression Sylc® SmarTip. L'adaptateur se visse directement sur le connecteur turbine de l'équipement (compatible avec les connecteurs 2, 3, 4, 5 et 6 orifices). L'adaptateur régulateur de pression fonctionne à une pression d'air comprise entre 38 et 46 psi (2,6 à 3,2 bars). En cas de pression supérieure à 46 psi (3,2 bars), l'adaptateur réduira la pression pour la réguler à la plage de fonctionnement prédéfinie. Le débit d'air est contrôlé par une pédale standard.

**NOTE** : La canule métallique présente une petite encoche à sa surface, prévue pour réguler le débit de poudre et améliorer le confort du patient.

#### **NETTOYAGE DE L'ADAPTATEUR :**

**NE PAS AUTOCLAVER** l'adaptateur régulateur de pression SmarTip. AVANT LA PREMIERE UTILISATION, ET APRES CHAQUE PATIENT, nettoyer soigneusement et désinfecter les surfaces de l'adaptateur en appliquant une solution désinfectante approuvée, sans immersion. Respecter scrupuleusement toutes les instructions fournies par le fabricant du désinfectant. Pour nettoyer l'adaptateur, pulvériser généreusement la solution désinfectante sur une serviette propre et essuyer énergiquement toutes les surfaces. Mettre immédiatement au rebut la serviette usagée et laisser l'adaptateur sécher après nettoyage. Il est recommandé de recouvrir l'adaptateur à chaque utilisation, en utilisant des pochettes de protection standards en plastique contre les risques d'infection pour pièces à main dentaires. Il est également recommandé d'appliquer de l'air comprimé dans l'orifice de l'adaptateur afin d'éliminer la poudre résiduelle de la chambre, pour une performance optimale.

#### **STABILITE :**

- Ne pas utiliser si l'unidose Sylc® SmarTip est endommagée.
- Conserver dans un endroit SEC à température ambiante, comprise entre 15-25°C (60-75°F).
- Ne pas utiliser au-delà de la date de péremption.

#### **CONDITIONNEMENT :**

Sylc® SmarTip est marqué d'un point ROSE.

Sylc® SmarTip est disponible en recharges de 25 unidoses préremplies à usage unique.

**GARANTIE :** L'adaptateur est garanti 2 ans, sous réserve de modification sans préavis. Le passage en autoclave de l'adaptateur ou toute autre utilisation incorrecte annulent cette garantie. Les termes de cette garantie ne s'appliquent pas aux unidoses préremplies à usage unique.

**MODIFICATIONS TECHNIQUES :** Denfotex Research se réserve le droit d'apporter des modifications aux instructions d'utilisation de Sylc® lorsque cela s'avère nécessaire au vu de ses développements techniques et scientifiques.

#### **CONSIGNES DE SECURITE :**

Lire attentivement les instructions avant d'utiliser ce dispositif, le fabricant, le distributeur ou le revendeur de ce produit ne pouvant exercer un quelconque contrôle sur l'utilisation de Sylc® SmarTip et de son adaptateur.

- Sylc® SmarTip est un dispositif à usage unique. Mettre au rebut après utilisation sur chaque patient, quelle que soit la quantité de poudre restante.
- Durant les étapes de préparation et d'application, il est recommandé au praticien et au patient de porter des lunettes de protection. En cas de projection dans les yeux, rincer immédiatement et abondamment à l'eau.
- L'application de la poudre Sylc® directement sur les tissus gingivaux peut abîmer ces derniers ou entraîner un emphysème lié au passage de l'air au niveau des tissus mous périodentaires.
- Il est fortement déconseillé de diriger la canule métallique / la poudre Sylc® vers le sulcus ou les tissus gingivaux.
- Eviter de diriger la poudre Sylc® vers des restaurations, des couronnes et des bridges, car elle pourrait les endommager.
- Eviter de diriger la poudre Sylc® vers des brackets orthodontiques, car elle pourrait ternir le métal.
- NE PAS essayer de stériliser, recharger ou réutiliser.
- Monter et mettre le dispositif sous pression plus d'une fois va dégrader son fonctionnement.
- Les praticiens peuvent essayer et expérimenter le dispositif sur des tyodonts, des pièces de monnaie, de l'acier inoxydable, des dents extraites ou des plaques de verre, avant utilisation sur des patients. Ces surfaces offriront un rendu similaire à celui obtenu sur les alliages précieux et non-précieux ainsi que sur la céramique.
- La sécurité et l'efficacité de Sylc® chez l'enfant et chez la femme enceinte n'ont pas été évaluées.

#### **FABRICANT :**

Denfotex Research Ltd.  
5th Floor Henriette Raphael House  
King's College London  
Guy's Hospital Campus  
London, SE1 1UL  
United Kingdom  
[www.denfotexresearch.com](http://www.denfotexresearch.com)

**DENFOTEX**

#### **Distributeur pour la France :**

Bisico France  
120 allée de la Coudoulette  
13680 Lançon de Provence  
France  
Tél. : +33 (0)4 90 42 92 92  
Fax : +33 (0)4 90 42 92 61  
[www.bisico.fr](http://www.bisico.fr)



Numéros Brevets : US 7,329,126 & 7,607,972; EU 1,372,574.  
Brevets américains et internationaux supplémentaires en cours.  
Sylc® est une marque déposée de Denfotex Research, Ltd.  
Novamin® est une marque déposée de GlaxoSmithKline plc.

Marquage CE obtenu en Janvier 2013.



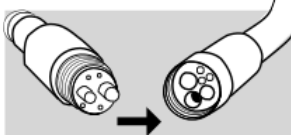
## INSTRUCTIONS D'UTILISATION

**!** **IMPORTANT - REVOIR LES CONSIGNES DE SÉCURITÉ AVANT USAGE. Le fabricant ne saurait être tenu responsable pour les dommages subis en raison d'une mauvaise utilisation du produit.**

### ETAPE 1

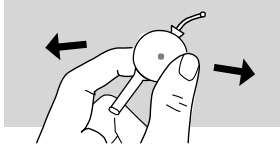
Fixer l'adaptateur sur le connecteur turbine de l'équipement.

**NOTE :** L'adaptateur bouche l'arrivée d'eau.

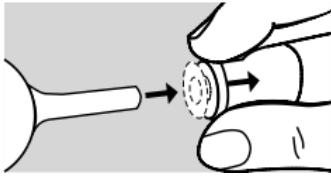


### ETAPE 2

Agiter doucement l'unidose pour s'assurer que les particules de poudre soient libres à l'intérieur du réservoir.



### ETAPE 3



Tirer en arrière le collier en plastique, insérer l'embout de l'unidose et relâcher le collier.

### ETAPE 4

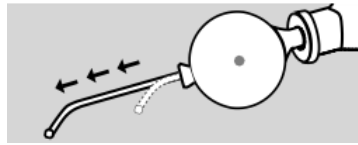
Tirer légèrement sur l'embout de l'unidose afin de s'assurer de son blocage dans l'adaptateur.

**NOTE :** NE PAS TOURNER L'EMBOUT DE L'UNIDOSE LORSQU'IL EST INSERE DANS L'ADAPTATEUR.

### ETAPE 5

Sortir la canule métallique jusqu'à la butée avant d'utiliser le produit sur le patient.

**AVERTISSEMENT :** Ne pas sortir la canule métallique lorsque l'adaptateur est en position verticale sur l'équipement. La poudre serait libérée dans la chambre, ce qui aurait pour conséquence de diminuer les performances du produit.



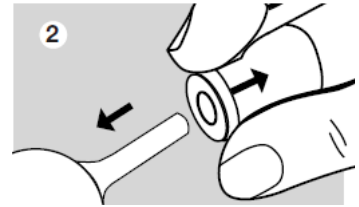
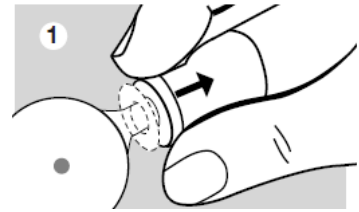
### ETAPE 6

Appliquer la poudre Sylc® par un mouvement circulaire à 3-4 mm des surfaces dentaires. Appliquer durant 1-5 secondes par dent sur toute la dentition pour éliminer les colorations et polir les surfaces. Diriger la canule vers l'émail selon un angle de 60-80° au niveau des surfaces vestibulaires ou linguales ou de 90° au niveau de la surface occlusale. En cas de rotation de la canule, maintenir celle-ci avec le doigt durant l'application.

### DETACHEMENT / STOCKAGE

Pour détacher Sylc® SmarTip de l'adaptateur, tirer en arrière le collier en plastique (1) et tirer simultanément l'unidose vers l'avant (2). **NE PAS TOURNER L'EMBOUT DE L'UNIDOSE LORSQU'IL EST INSERE DANS L'ADAPTATEUR, SOUS PEINE DE LE ROMPRE, LE BLOQUER A L'INTERIEUR ET DETERIORER L'ADAPTATEUR.** Jeter l'unidose dans un collecteur d'aiguilles.

**NE PAS AUTOCLAVER** l'adaptateur régulateur de pression SmarTip. Le passage en autoclave annulera la garantie.



L'adaptateur peut être laissé en place sur l'équipement ou détaché et stocké dans un tiroir.

## CONSEILS POUR UNE UTILISATION REUSSIE

- Sylc® SmarTip est un dispositif d'application à sec. Redresser légèrement le patient sur le fauteuil pour augmenter son confort. Les patients peuvent avoir la bouche sèche. Rincer et évacuer après chaque quadrant pour le confort du patient.
- Du tartre en grande quantité pourrait affecter les résultats du nettoyage et de la désensibilisation.
- La canule doit être tenue à environ 3-4 mm de la surface de la dent. Diriger la canule vers l'émail selon un angle de 60-80° au niveau des surfaces vestibulaires ou linguales, ou de 90° au niveau de la surface occlusale.
- Exercer un petit mouvement circulaire pour nettoyer et polir les surfaces dentaires. En cas de rotation de la canule, il peut être nécessaire de maintenir celle-ci avec le doigt durant l'application.
- Il est possible d'utiliser une pompe à salive avec une aspiration chirurgicale à haut débit.
- L'aspiration chirurgicale à haut débit doit être positionnée le plus près possible de la canule métallique par l'opérateur ou l'assistant(e).
- Le patient aura une sensation sablonneuse dans la bouche pendant quelques minutes suivant le traitement. Ceci est normal, les particules de Sylc® adhèrent à la surface des dents pour produire les avantages thérapeutiques de la désensibilisation.
- Après le traitement, le patient doit se rincer la bouche soigneusement avec de l'eau.
- Il est recommandé que le patient ne boive pas et ne mange pas pendant au moins une heure après le traitement.



## Instructions d'utilisation et Procédures de nettoyage, désinfection et stérilisation

Appareil d'aéropolissage Sylc® CeramicTip E-Type

### INSTRUCTIONS D'UTILISATION

L'embout d'aéropolissage Sylc® CeramicTip E-Type Air Polishing Tip est compatible avec l'utilisation de la pièce à main d'aéropolissage EMS® AIRFLOW® Handy 2+, afin de retirer toute tâche extrinsèque, toute plaque dentaire et tous les débris mous pendant le nettoyage et le polissage de la surface des dents.

### INDICATIONS :

Le dispositif Sylc® CeramicTip E-Type est spécifiquement conçu pour distribuer la poudre Sylc®. Le dispositif peut également être utilisé avec du bicarbonate de soude ainsi que d'autres poudres d'aéropolissage.

### DESCRIPTION :

Le dispositif Sylc® CeramicTip E-Type est fait de matériaux céramiques résistant à l'usure et d'acier de qualité médicale.

### CONTRE-INDICATIONS :

Ne dirigez pas le flux d'aéropolissage directement sur les tissus mous ou dans le sulcus.

### PRÉCAUTIONS :

- Pendant la préparation, le processus et l'application, le port de lunettes de protection est recommandé pour le clinicien et le patient.
- Si une substance entre en contact avec les yeux, rincer immédiatement à l'eau. Ne pas diriger le jet de poudre directement vers les plombages, les couronnes et les bridges, car cela pourrait endommager les restaurations.
- Un peu de gaze humide peut être placée sur la lèvre du patient pour protéger la peau et améliorer le confort du patient.
- La distribution de poudre Sylc ou d'autres poudres d'aéropolissage à l'aide d'un équipement d'aéropolissage à haute pression (bar, lb/po<sup>2</sup>), peut blesser les tissus de la gencive ou entraîner un emphysème dû à l'introduction d'air dans les tissus mous. Il est fortement recommandé de ne pas diriger directement la poudre Sylc® sur les tissus de la gencive ou dans le sillon gingival.
- Lors de l'utilisation de la poudre Sylc®, veuillez consulter les précautions spécifiques au Sylc® Therapeutic Prophy Powder DFU (les instructions d'utilisation).
- La fin du cycle de vie du Sylc® CeramicTip E-Type est généralement déterminée par son utilisation habituelle et par l'usure.
- La durée de vie du Sylc® CeramicTip E-Type sera optimisée si l'utilisation du dispositif ne dépasse pas la plage d'air comprimé recommandée pour le fonctionnement, soit de 2,8 à 3,2 bars (40 à 46 lb/po<sup>2</sup>).
- Ne faites pas tomber le Sylc® CeramicTip E-Type car cela pourrait endommager l'embout.
- Denfotex Research et le distributeur de cet appareil déclinent toute responsabilité quant aux blessures ou dommages directs ou indirects résultant d'une mauvaise utilisation de l'appareil, plus particulièrement en cas de non respect des instructions d'utilisation, et de mauvais entretien ou préparation.

### INSTALLATION :

Suivez les directives du fabricant de l'équipement pour installer le Sylc® CeramicTip E-Type sur la pièce à main EMS® AIR-FLOW® Handy 2+. **Assurez-vous que toute l'eau condensée est retirée du compresseur et que la conduite d'air est sèche.** Faites glisser le CeramicTip E-Type dans la pièce à main et poussez doucement jusqu'à ce qu'il soit correctement inséré.

Pour le retirer, faites tourner le CeramicTip E-Type tout en tirant légèrement en biais. Ne retirez pas le dispositif en ligne tout droite.

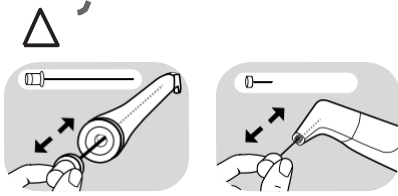
### UTILISATION :

- Avant chaque utilisation, désinfectez, nettoyez et stérilisez les différentes pièces et accessoires de cet appareil.
- Assurez-vous que le Sylc® CeramicTip E-Type est entièrement sec avant utilisation, pour éviter une accumulation de poudre.
- Si de l'humidité est présente dans le Sylc® CeramicTip E-Type, faites souffler un peu d'air comprimé dans l'embout afin d'éviter la formation de concrétions de poudre dans les tubes d'air.
- Installez le Sylc® CeramicTip E-Type sur la pièce à main EMS et faites passer de l'air sec dans l'appareil avant de remplir la chambre de poudre.
- Appliquez la poudre Sylc® selon les instructions d'utilisation de la poudre Sylc® Therapeutic Prophy Powder.
- Retirez le Sylc® CeramicTip E-Type de la pièce à main EMS.
- Nettoyez le CeramicTip E-Type à l'aide des outils de nettoyage fournis, avant l'autoclavage.
- Stérilisez à l'autoclave le Sylc® CeramicTip E-Type ainsi que les outils de nettoyage.
- Nettoyez la pièce à main EMS® AIR-FLOW® Handy 2+ : Suivez les instructions relatives à la pièce à main.

## NETTOYAGE DU CeramicTip E-Type :

- Immergez le CeramicTip E-Type dans un bain d'eau désinfectante chaude pour en enlever tous les résidus de poudre.
- Rincez le CeramicTip E-Type désinfecté à l'eau courante pour en retirer toutes les impuretés avant de le stériliser.
- Utilisez les outils de nettoyage fournis afin d'en enlever les résidus de poudre dans le tuyau de distribution et dans le tuyau de sortie de poudre.
- Retirez tous les outils de nettoyage et stérilisez l'appareil.
- **Assurez-vous que l'intérieur du CeramicTip E-Type est totalement sec avant utilisation.**

## L'OUTIL DE NETTOYAGE DOIT ÊTRE UTILISÉ APRÈS CHAQUE TRAITEMENT



- ⚠ Stérilisez le CeramicTip E-Type dans une autoclave à vapeur et assurez-vous que l'embout est complètement sec avant utilisation.

## STÉRILISATION :

Utilisez l'autoclave à vapeur. Placez les instruments dans leurs sachets dans l'autoclave à vapeur, papier côté en haut si vous utilisez une poche papier/plastique. Après le chauffage, faites fonctionner l'autoclave à température de stérilisation, soit 134°C / 273°F à 137°C / 279°F, avec une pression de 216 kPa / 31 lb/po<sup>2</sup> pendant 6 à 12 minutes. Après stérilisation, laissez les instruments refroidir et sécher avant utilisation. N'utilisez pas immédiatement après la stérilisation.

## PROCÉDURES DE CONTRÔLE DES INFECTIONS

### Avertissements :

Les embouts ne sont pas reçus stériles et doivent être stérilisés avant utilisation.

L'efficacité des méthodes de stérilisation et de désinfection froides, de stérilisation par vapeur chimique, et de stérilisation à la chaleur sèche n'a pas été testée ni approuvée.

### Entretien, inspection et essais :

Inspectez visuellement l'embout afin de vous assurer que toute contamination a été retirée.

Vérifiez que les appareils ne sont pas décolorés, endommagés et usés. Jetez tout embout endommagé, usé ou rouillé.

### Stockage:

Les instruments doivent rester emballés avant utilisation, afin de rester stériles.

## RÉSOLUTION DE PROBLÈMES :

Si le dispositif Sylc® CeramicTip E-Type est obstrué pendant l'utilisation ou après l'autoclavage, insérez les outils de nettoyage dans le tube de la buse et réalisez des mouvements d'aller et venir pour déloger la poudre.

**GARANTIE :** Le dispositif Sylc® CeramicTip E-Type est garanti 90 jours à partir de la date d'achat et couvre les défauts dus aux matériaux défectueux ou à la main d'œuvre. Les embouts ne doivent pas être utilisés de façon abusive ou incorrecte et doivent être nettoyés, désinfectés et stérilisés conformément aux procédures. Pour être remboursé en cas de dispositif Sylc® CeramicTip E-Type défectueux, le client doit envoyer le produit défectueux dans la période de garantie au distributeur Denfotex Research autorisé ou à Denfotex Research en précisant la nature du défaut et en fournissant le justificatif d'achat.

**MODIFICATIONS TECHNIQUES:** Denfotex Research se réserve le droit d'apporter des modifications aux instructions d'utilisation du dispositif Sylc® lorsque cela est nécessaire, au cours du développement technique et scientifique continu.

**Pour l'assistance technique :** Veuillez contacter votre fournisseur dentaire local.

### FABRICANT :

Denfotex Research Ltd.  
5th Floor Henriette Raphael House  
King's College London  
Guy's Hospital Campus  
London, SE1 1UL  
United Kingdom  
www.denfotexresearch.com

### Distributeur pour la France :

Bisico France  
120 allée de la Coudoulette  
13680 Lançon de Provence  
France  
Tél. : +33 (0)4 90 42 92 92  
Fax : +33 (0)4 90 42 92 61  
www.bisico.fr

**DENFOTEX**

**bisico**  
AU SERVICE DE VOTRE EFFICACITÉ

CE

Brevet déposé.

Sylc® est une marque déposée de Denfotex Research, Ltd.

Electro Medical Systems S.A. n'a pas approuvé le design du dispositif Sylc® CeramicTip E-Type. Air-Flow® est une marque déposée d'EMS-ElectroMedical Systems S.A.