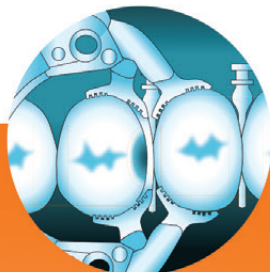


BIOCLEAR

By Dr. David Clark

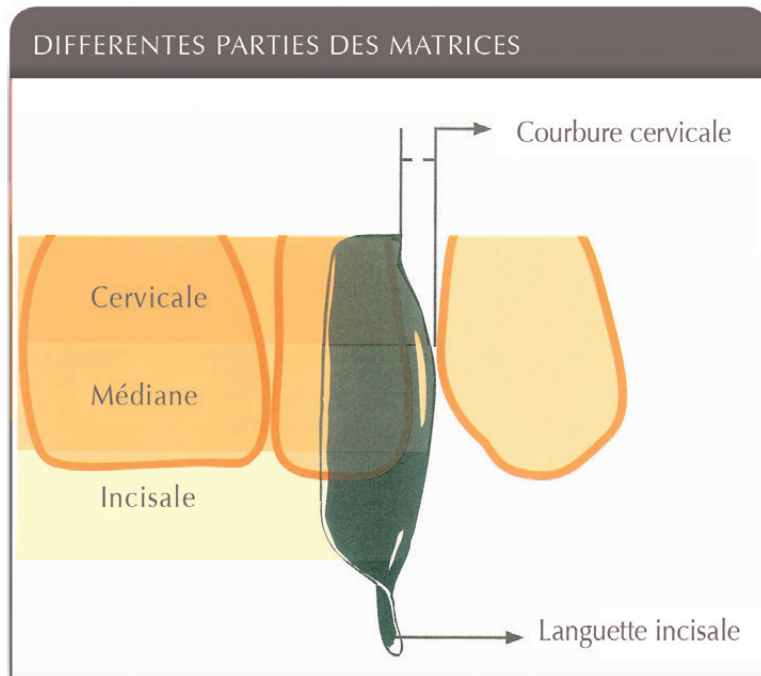


MODE D'EMPLOI
& Guide Technique

bisico
AU SERVICE DE VOTRE EFFICACITÉ

La matrice Bioclear

Les caractéristiques importantes ainsi que les différentes parties des matrices sont définies ci-dessous :



CARACTERISTIQUES DES MATRICES

La **courbure cervicale** est la proportion de courbure que chaque matrice présente depuis la limite cervicale jusqu'au point de contact.

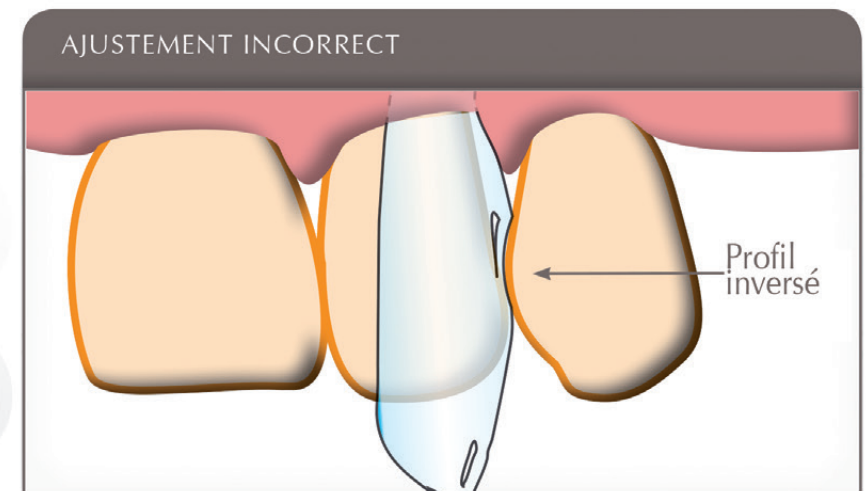
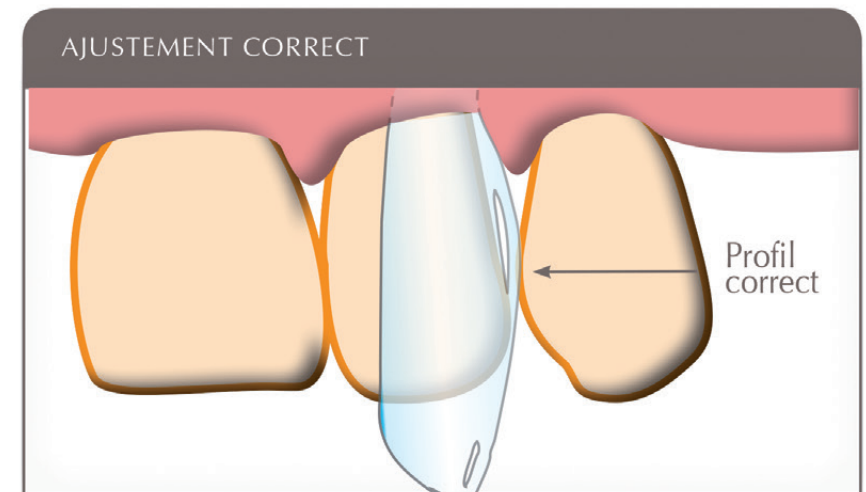
ASTUCE La courbure cervicale de chaque matrice peut être adoucie en réduisant la partie cervicale de la matrice.

La **languette cervicale** est située au niveau du bord incisal ou occlusal de la matrice. Utiliser cette languette pour la mise en place et l'orientation.

ASTUCE Lorsqu'une matrice est employée sur une dent dont le contact proximal est présent, comme dans le traitement de triangles noirs, utiliser l'instrument ContacEZ pour alléger le contact afin de pouvoir placer la matrice.

SELECTION DE LA MATRICE

Les matrices Bioclear sont anatomiques et spécifiques à chaque dent. Utiliser le catalogue de matrices pour vous aider à sélectionner la matrice appropriée. L'un des facteurs clés est de sélectionner la matrice qui présente la bonne courbure cervicale. Si la matrice sélectionnée présente trop de courbure cervicale, elle s'inversera.



Fermeture de Diastème



1 PREPARER LA DENT

Éliminer les tissus carieux et le biofilm.

- L'aéropolissage des surfaces à l'aide de tri-hydroxyde d'alumine supprimera tout le biofilm et préparera la dent au collage. (à l'aide d'un aéropolisseur et NON d'une microsableuse)
- L'emploi d'une solution révélatrice est utile pour s'assurer de l'élimination complète du biofilm.

2 PLACER LA MATRICE BIOCLEAR SELECTIONNEE DANS LE SULCUS (A)

Sélectionner et tenir la matrice par la languette située sur son bord incisal puis l'insérer dans le sulcus. La limite cervicale de la matrice doit être retenue dans le sulcus.

3 REALISER UN EPAULEMENT EN COMPOSITE FLUIDE (B)

1. Mordancer la dent, isolée par la matrice.
2. Sécher.
3. Appliquer l'adhésif, étaler à l'air comprimé. NE PAS PHOTOPOLYMERISER.
4. Injecter le composite fluide dans la partie cervicale de la matrice (1,5 mm de hauteur).
5. Photopolymériser.

- Injecter le composite depuis la face vestibulaire ou linguale en dirigeant l'embout vers la partie cervicale de la restauration pour un résultat optimal.

4 INSERER UN COIN AU NIVEAU DE L'EPAULEMENT CERVICAL (C)

Insérer un coin interdentaire pour dent antérieure/prémolaire Sabre Wedge afin de bloquer la matrice contre l'épaulement en composite.

- Utiliser un coin en bois souple si un écartement plus important est souhaité.

5 METTRE EN PLACE LE COMPOSITE DE RESTAURATION

1. Appliquer l'adhésif sur l'émail et sur l'épaulement en composite, étaler à l'air comprimé. NE PAS PHOTOPOLYMERISER.
2. Injecter une petite quantité de composite fluide sur l'épaulement en composite fluide. NE PAS PHOTOPOLYMERISER.
3. Injecter le composite de restauration dans ce lit de composite fluide et remplir les parties médiane et incisale de la matrice.

- La matrice devrait être stable d'elle-même. Après mise en place du composite, veiller à ne pas pincer la matrice, ce qui déformerait le composite et affecterait le résultat final.

6 MODELER ET PHOTOPOLYMERISER

Éliminer les excès au niveau de la limite cervicale à l'aide d'un instrument et un pinceau sec. Adapter et modeler le composite sur les faces linguale et vestibulaire de la dent. Puis photopolymériser.

7 RETIRER LE COIN ET LA MATRICE

Retirer le coin. À l'aide d'une sonde, écarter la matrice de la dent, puis la saisir à l'aide d'une pince hémostatique et la faire tourner hors du contact.

8 POLIR (D)

ASTUCES

- L'isolation à l'aide d'une digue en caoutchouc est conseillée pour prévenir tout risque d'ingestion de petits composants.
- Les matrices et les coins sont à usage unique.
- Utiliser le catalogue de matrices afin de sélectionner la matrice appropriée.
- Lors du traitement de deux dents adjacentes (ex : fermeture de diastème), traiter les deux dents simultanément.



Restauration antérieure

1 PREPARER LA DENT (A)

Éliminer les tissus carieux et le biofilm. Lorsqu'un contact est présent, prendre soin de l'alléger avec l'instrument ContacEZ.

- L'aéropolissage des surfaces à l'aide de tri-hydroxyde d'alumine supprimera tout le biofilm et préparera la dent au collage. (à l'aide d'un aéropolisseur et NON d'une microsableuse)
- L'emploi d'une solution révélatrice est utile pour s'assurer de l'élimination complète du biofilm.

2 PLACER LA MATRICE BIOCLEAR SELECTIONNEE DANS LE SULCUS (B)

Sélectionner et tenir la matrice par la languette située sur son bord incisal puis l'insérer dans le sulcus. La limite cervicale de la matrice doit être retenue dans le sulcus. (Voir image B)

- Si la limite cervicale est ouverte, utiliser un Interproximator, un Sabre Wedge ou un coin en bois souple pour adapter celle-ci.

3 MORDANCER ET SECHER

Mordancer avec la matrice en place permet d'isoler la zone de travail et de contenir l'agent de mordantage.

4 METTRE EN PLACE LE COMPOSITE DE RESTAURATION (C)

1. Appliquer l'adhésif sur l'émail. NE PAS PHOTOPOLYMERISER.
2. Injecter une petite quantité de composite fluide en direction de la limite cervicale. NE PAS PHOTOPOLYMERISER.
3. Injecter le composite de restauration dans ce lit de composite fluide et remplir les parties médiane et incisale de la matrice.

- Injecter le composite depuis la face vestibulaire ou linguale en dirigeant l'embout vers la partie cervicale de la restauration pour un résultat optimal.
- La matrice devrait être stable d'elle-même. Après mise en place du composite, veiller à ne pas pincer la matrice, ce qui déformerait le composite et affecterait le résultat final.
- Si la dentine est exposée, appliquer, étaler à l'air comprimé et photopolymériser l'adhésif avant de poursuivre la procédure.

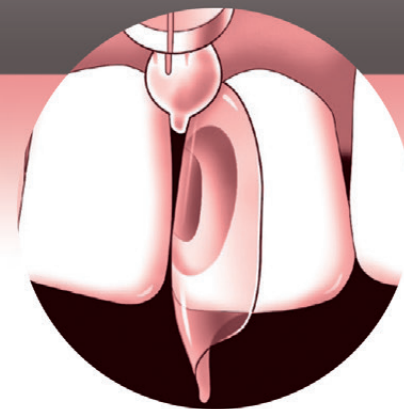
5 MODELER ET PHOTOPOLYMERISER

Éliminer les excès au niveau de la limite cervicale à l'aide d'un instrument et un pinceau sec. Adapter et modeler le composite sur les faces linguale et vestibulaire de la dent. Puis photopolymériser.

6 RETIRER LE COIN ET LA MATRICE

Retirer le coin. À l'aide d'une sonde, écarter la matrice de la dent, puis la saisir à l'aide d'une pince hémostatique et la faire tourner hors du contact.

7 POLIR (E)

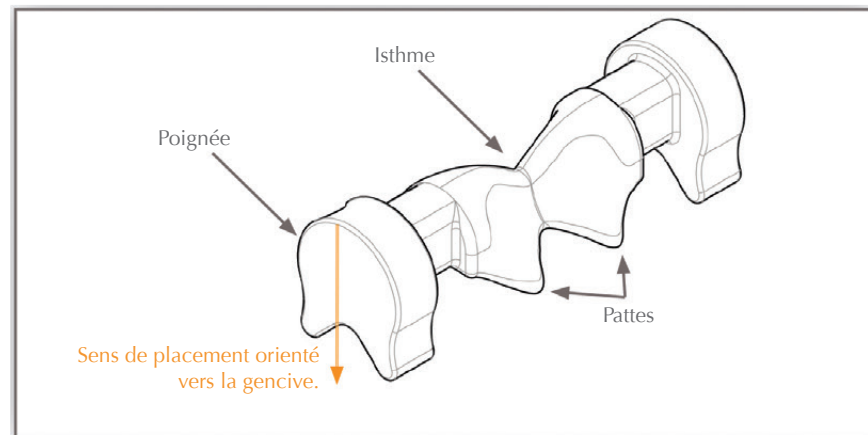


ASTUCES

- L'isolation à l'aide d'une digue en caoutchouc est conseillée pour prévenir tout risque d'ingestion de petits composants.
- Les matrices et les coins sont à usage unique.
- Utiliser le catalogue de matrices afin de sélectionner la matrice appropriée.



Les Interproximators sont conçus pour plaquer la matrice Bioclear contre la dent et « sceller » la limite cervicale. Ils sont utilisés avec les matrices antérieures. Le contact doit être préalablement allégé pour permettre leur mise en place. Utiliser les SI-2 souples pour les petites embrasures et une séparation légère et les SI-1 fermes pour les embrasures larges et une séparation moyenne.



1 ETIRER L'INTERPROXIMATOR

Saisir l'Interproximator par les deux poignées pour l'étirer. En étirant l'Interproximator, l'isthme s'étrécit de plus en plus. Étirer l'Interproximator au maximum pour permettre sa mise en place.

2 PLACER L'INTERPROXIMATOR

Faire glisser l'Interproximator étiré dans l'embrasure, les pattes orientées vers la gencive.

- Mettre un peu de savon sur l'isthme de l'Interproximator pour faciliter sa mise en place.

1 SABRE WEDGES

Insérer le Sabre Wedge selon une angulation de 45°, comme une aiguille à suturer.

2 Procéder à un mouvement de haut en bas du Sabre Wedge pendant son insertion. Ne pas pousser comme avec un coin en bois. **Voir ci-dessous**

- Une certaine résistance se fera ressentir en début d'insertion, lorsque la pointe s'écrase temporairement.
- La mise en place d'un coin en bois avant toute procédure permet d'écartier légèrement les dents de manière à placer plus facilement la matrice et le coin qui sera utilisé lors de la procédure.



SABRE
WEDGES by CLARK MATRIX

COINS EN BOIS SOUPLES

Les coins en bois souples sont fabriqués à partir d'un bois tendre spécifiquement sélectionné pour se comprimer lors de l'insertion. Utiliser les coins en bois souples pour une séparation et une adaptation cervicale de la matrice optimales.



BIOCLEAR

By Dr. David Clark



BIOCLEAR MATRIX SYSTEMS BY DR
DAVID CLARK LLC
3402 SOUTH 38TH
TACOMA, WA 98409



EMERGO EUROPE
Molenstraat 15
2513 BH, The Hague
The Netherlands



bisico
AU SERVICE DE VOTRE EFFICACITÉ

120, allée de la Coudoulette
13680 Lançon de Provence
www.bisico.fr

▶ N° Vert 0 800 247 420

Marquage CE obtenu en Septembre 2011