

## Opalescence® Boost 40% Tooth Whitening System

### Description:

Opalescence Boost 40% is a 40% hydrogen peroxide, medical power bleaching gel. The jet mix syringe ensures freshness for each application and precise dosing of the activator. One barrel contains a unique chemical activation with sodium fluoride and potassium nitrate. The other barrel contains the concentrated hydrogen peroxide. When mixed, Opalescence Boost results in a 1.1% fluoride and 3% potassium nitrate concentration.

OpalDam Green is a unique, light-reflective, passively adhesive (sealing) light cured resin. Its methacrylate base is designed with sufficient strength to maintain a barrier yet is easily removed from embrasures and undercuts.

### Indications for Use:

Opalescence Boost 40% power bleaching is for medical in-office use only. It is applied by the dentist for bleaching one or more nonvital teeth, by in-office intracoronal bleaching.

Opalescence Boost is an alternative, conservative method for treating dark, internally discolored teeth (compared to crowns, veneers, etc.) caused by disease, injury, or medical treatment such as congenital, systemic, metabolic, pharmacological, traumatic, or iatrogenic factors such as dental fluorosis, jaundice, tetracycline, and adult minocycline stains, porphyria, trauma, and erythroblastosis fetalis.

Because restorative materials will not whiten, it is recommended that teeth are whitened prior to placing esthetic restorations (wait two weeks after bleaching procedures before placing adhesive restorations). Our experience shows that most treated teeth continue to whiten 12 to 24 hours after whitening treatment is completed. Bleaching problematic teeth to a more natural shade will optimize restorative shade matching.

Use Opalescence Boost alone or in conjunction with the dentist-supervised Opalescence Cosmetic Bleaching System.

OpalDam Green is used to protect soft tissue adjacent to the teeth during the in-office bleaching.

### Preliminary Procedures:

1. Clean and polish teeth approximately two weeks prior to bleaching appointment.
2. Determine and record baseline shade. Use photographs when indicated for baseline documentation.
3. Prior to mixing, bring Opalescence Boost to room temperature.
4. **WARNING:** Patient, clinician and assistant must wear protective eyewear and gloves when mixing and applying this product.

### Directions for Use:

#### Isolation - OpalDam Green (recommended isolation):

1. Remove Luer lock cap from OpalDam Green and securely attach a Micro 20ga tip.
2. Verify flow prior to applying intraorally.
3. Place self-supporting lip/cheek retractors.
4. Rinse and dry teeth thoroughly, especially the gingival third.
5. Apply OpalDam to the lingual and labial gingiva, expressing through the embrasures to assure a seal and barrier to gingiva.
6. Continue building the barrier apically until it is 4-6mm high and 1.5-2.0mm thick.
7. Express resin through any open embrasures on to the lingual tissue completely sealing and covering exposed papilla.
8. Using the mouth mirror, look up the long axis of the teeth and re-apply resin to any minute openings.
9. When protecting tissue adjacent to one or a few teeth, light cure the resin barrier on standard mode using a scanning motion for approximately 3-5 seconds per tooth, keeping the lens approx. 1 cm from the barrier and tissue. With a dental instrument, carefully check for a full cure.

#### Isolation - Rubber Dam

1. Apply rubber dam placing ligated clamps bi-laterally and one tooth distally to the teeth to be treated.
2. Before attaching rubber dam to the frame, apply a bead of rubber dam sealer or

## EN

1. Light-cured resin barrier at the gingival margin beneath the dam.
3. Attach dam to the frame and invert rubber dam at the gingival border. Check for optimum seal.

### Mixing Opalescence Boost

1. Check that syringes are securely attached before mixing. Follow pictorial diagram included in this kit.
2. Depress the red plunger forcing the contents of the red syringe into the clear syringe.
3. Quickly and forcefully, depress and seat the small clear plunger into the middle small clear syringe to rupture internal membrane and combine bleach and activator.
4. Continue depressing the clear plunger so all gel is in the red syringe.
5. Reverse the action and rapidly mix 25 times (12-13 on each side). (Fig.1)
6. Press all mixed gel into the RED syringe.
7. Twist to separate the two syringes and attach the Micro 20g FX tip onto the red syringe.

NOTE: Mixed Opalescence Boost expires after ten (10) days if refrigerated.

### Endodontically Treated Teeth:

1. Check radiograph for alveolar crest height.
2. Completely remove all filling material from the pulp chamber.
3. Place a 1-2mm glass ionomer or resin modified glass ionomer filling on pulpal floor at or coronally to the alveolar crest height. Filling material should be thick enough to completely seal the obturation orifices and material.
4. Follow "Isolation" instructions above isolating both the labial and lingual sides of the tooth. (Fig 2)
5. Follow the "Mixing" instructions above.
6. Verify flow prior to applying intraorally.
7. Express into access opening. (Fig 3)
8. Allow gel to remain in place 10 minutes.
9. Suction gel from access opening using the Luer Vac and SST (Surgical suction tip) or standard surgical evaluation tip. To avoid gel splatter, do not use water while suctioning gel. Use caution not to dislodge the isolation barrier or rubber dam seal.
10. When no gel is visible, lightly rinse and air dry. Use caution not to dislodge the isolation barrier or rubber dam seal.
11. Evaluate shade change and repeat steps 7-10.
12. If desired results are not achieved after 3 applications, discontinue treatment.
13. Follow "Clean-up" instructions to remove gingival barriers.
14. Seal access with a non-eugenol provisional restorative.
15. Wait 2 weeks before final bonding or placing esthetic restoration.

15. Wait 2 weeks before final bonding or placing esthetic restoration.
- NOTES:
- If additional whitening is desired, Opalescence Endo walking bleach is recommended.
  - Regression of whitening should be expected. Compensate by slightly over bleaching the tooth.

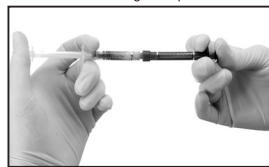


Fig. 1 Activate by pressing plunger 12-13 times each direction/side. Finish with total contents in red syringe. Remove clear syringe and dispose. Twist tip firmly onto red syringe.

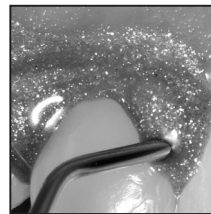


Fig. 2 Express OpalDam Green resin to build a 4-6mm by 1.5-2mm thick strip onto gingiva. Lap approximately 0.5mm onto enamel.

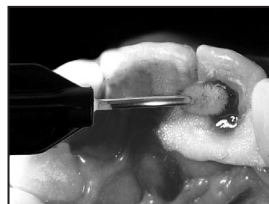


Fig. 3

## Clean-up

1. Suction gel from teeth using the Luer Vac and SST (Surgical Suction Tip) or a surgical suction tip then thoroughly rinse teeth with an air/water spray and the high volume suction.
2. Using a dental instrument, gently slide the tip beneath the OpalDam Green and lift off. Check and remove any interproximal remnants.
3. If using a rubber dam, follow Clean-up Step 1, remove clamps, dam, and frame.
4. Remove rubber dam sealer with spatula, soft toothbrush, floss, suction and firm air/water spray.

### NOTES:

- For cosmetic whitening, wait 24 - 48 hours after Boost treatment before beginning a take-home whitening system such as Opalescence PF tooth whitening gel or Opalescence Go.
- Etching teeth before any bleaching procedure is not recommended and does not potentiate the bleaching process.

### Precautions and Warnings:

1. Clinician and patient must wear protective eyewear with side shields when mixing and applying Boost
2. Carefully read and understand MSDS and all instructions before using.
3. Bring syringes to room temperature before mixing.
4. Verify flow of all syringes prior to applying intraorally. If resistance is met, replace tip and re-check. If resistance continues,  
DO NOT use that syringe and contact Ultradent Customer Service for replacement.
5. Use only recommended tips.
6. Keep out of reach of children.
7. Wear protective gloves when handling this product.
8. Gingival and oral health should be confirmed before using this product.
9. Before disposing of syringes, aspirate water into the syringe to dilute and remove all residual bleaching gel. Dispose of liquid into a drain or toilet followed by 2-3 quarts/liters of water. DO NOT dispose of syringes in waste containers containing burnable materials (paper products, rubber, etc) as spontaneous combustion can result. Rinse used gauze with water.
10. Do not use on patients with a known sensitivity to peroxides, glycols, acrylates or other resins. If allergic reaction, dermatitis or rash develops, consult a physician.
11. Complete all restorative treatment prior to treatment, at least provisional.
12. If bubbles reoccur along the margin of the OpalDam Green, rinse off gel and check for leakage. Lightly dry area and re-apply OpalDam Green. If problem persists, remove dam and re-apply.
13. Cover any sensitive areas of exposed dentin.
14. Material is not to be injected.
15. Refrigerate product when not in use.
16. Keep out of direct heat and/or sunlight.
17. Mixed gel can be saved and used within 10 days. Re-connect syringes, disinfect by wiping syringe with an intermediate level disinfectant between uses.
18. Dispose of tips and syringe properly.
19. When protecting tissue adjacent to one or a few teeth, light cure the resin barrier on standard mode using a scanning motion for approximately 3-5 seconds per tooth, keeping the lens approx. 1 cm from the barrier and tissue. With a dental instruction, carefully check resin for a full cure.
20. Proper isolation techniques must be followed to protect soft tissue from the bleaching gel.
21. A quality tight seal and complete isolation on the labial and lingual cervical area of the tooth with OpalDam or a rubber dam is imperative.

**ULTRADENT**  
 PRODUCTS, INC.  
 1-800-552-5512, 801-572-4200  
 www.ultradent.com

Product MSDS see our website:  
 www.ultradent.com

Made in USA  
 South Jordan, Utah 84095 USA

Manufactured by:  
 Ultradent Products Inc.  
 505 West 10200 South

**Tooth Whitening System**

**Opalescence® Boost 40%**



EN- See instructions  
 FR- Voir le mode d'emploi

EN-Destroy after use  
 FR-Détruire après utilisation



EN-Keep out of reach of children  
 FR-Tenir hors de portée des enfants

EN-Activator Gel  
 FR-Gel activateur

EN- Catalog Number  
 FR- Numéro de catalogue

EN-Not for injection.  
 FR-Ne pas injecter.



EN- Recommended Storage Temperature  
 FR- Température de stockage recommandée



EN- Use by date  
 FR- A utiliser avant le

EN- Manufactured by  
 FR- Fabriqué par



EN- Corrosive  
 FR- Corrosif

EN-Irritant  
 FR-Irritant



EN- Toxic  
 FR- Toxique

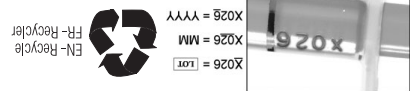
EN Oxidizer  
 FR Oxydant



EN- Do not reuse to avoid cross contamination.  
 FR- Ne pas réutiliser pour éviter la contamination croisée.



EN- Patient and clinician must wear safety glasses when product is mixed and applied.  
 FR- Le patient et le clinicien doivent porter des lunettes de protection lorsque le produit est mélangé et appliqué.



Refrigeration Required.

Imported by:  
 Clinicians Choice Dental Products  
 MNP 80031742  
 NGA 1M6

For immediate order and/or complete descriptions of Ultradent products, refer to Ultradent catalog or call 1-800-552-5512.

For professional use only. Keep out of reach of children.

Opalescence® Boost 40%  
 Système de blanchiment des dents

Description:  
 Opalescence BOOST 40% est un gel de blanchiment professionnel à base de peroxyde d'hydrogène à 40%. La seringue Jet Mix assure un produit frais à chaque application et le dosage précis de l'activateur. Une seringue contient un produit unique d'activation ainsi que du fluorure de sodium et du nitrate de potassium. L'autre contient le peroxyde d'hydrogène. Le mélange présente une concentration de 1.1% en fluorure de sodium et 3% en nitrate de potassium. OpalDam Green est une résine photo polymérisable unique, réfléchissante, à adhésion passive. Sa base de méthacrylate est conçue avec assez de résistance pour rester en place, mais aussi pour être facilement retirée des embrasures et des contre-dépouilles.

Indications d'utilisation:  
 Opalescence BOOST 40% est un blanchiment médical pour une utilisation au cabinet dentaire exclusivement. Il doit être appliqué par un chirurgien-dentiste pour blanchir une ou plusieurs dents non vulvaires, exclusivement par voie intra-croinaire au cabinet.

Opalescence BOOST est une méthode alternative conservative pour traiter les dents sombres, (causées par une maladie, des blessures, des traitements médicaux ou des facteurs congénitaux, systémiques, métaboliques, pharmacologiques, traumatiques ou iatrogènes tels que la fluorose dentaire, la tétracycline et les taches dues à la minocycline adulte, un trauma, l'érythroblastose fœtale, la jaunisse et la porphyrie. Comme les matériaux de restauration ne blanchiront pas, il est recommandé de blanchir les dents avant la mise en place de la restauration esthétique (attendre deux semaines après l'éclaircissement avant de place une restauration adhésive). Notre expérience montre que la plupart des dents blanchies continue à s'éclaircir pendant 12 à 24 heures après que le traitement d'éclaircissement soit fini. Blanchir les dents vers une teinte plus naturelle permet d'optimiser le travail de restauration qui suivra.

Utiliser Opalescence Boost seul ou combiné à un traitement cosmétique Opalescence de blanchiment supervisé par le dentiste. OpalDam Green est utilisé pour protéger les tissus mous adjacents à la dent pendant le blanchiment au cabinet.

Précautions préparatoires:  
 1. Nettoyer et polir les dents adjacents au moins deux semaines avant le rendez-vous de blanchiment.  
 2. Déterminer et enregistrer la teinte de base. Si nécessaire, prendre des clichés photographiques pour documenter la situation initiale.  
 3. Avant de mixer, laisser Opalescence Boost atteindre la température ambiante.  
 4. Attention : Patient, dentiste et assistante doivent porter des lunettes de protection et des gants lors du mélange du produit et de l'application.

Mode d'emploi:  
 Isolation – OpalDam Green (l'isolation est recommandée):  
 1. Enlever le capuchon de fermeture de l'OpalDam Green et fixer l'embout Micro 20ga tip fermement.  
 2. Vérifier la fluidité du produit avant une application en bouche.  
 3. Placer l'écarte joues-lèvres.  
 4. Rincer et sécher les dents soigneusement, en particulier dans le tiers gingival.

5. Appliquer OpalDam sur la gencive au niveau vestibulaire et palatin/lingual pour assurer une parfaite étanchéité et une barrière protectrice des tissus mous.  
 6. Continuer à former une barrière de 4-6 mm de hauteur et 1,5-2,0 mm d'épaisseur.  
 7. Appliquer la résine dans les embrasures, sur toutes parties visibles de tissu

gingival au niveau lingual, pour assurer une étanchéité parfaite et recouvrir toutes les papilles.  
 8. Avec le miroir, vérifier selon l'axe des dents et réappliquer de la résine en cas de défaut d'étanchéité.  
 9. Quand tous les tissus adjacents à la(les) dent(s) sont protégés, photo polymériser la barrière de résine en mode standard par un mouvement de balayage de 3 à 5 secondes par dents approximativement, garder la lentille à environ 1cm de la résine et des tissus. Avec un instrument dentaire, contrôler polymérisation totale de la résine.  
 Isolation – avec une digue  
 1. Appliquer la digue en plaçant un crampon de chevron de la dent à la dent à traiter.  
 2. Avant de fixer la digue au cadre, appliquer une digue résine photo polymérisable sous la feuille de digue si nécessaire pour assurer l'étanchéité.  
 3. Fixer la digue au cadre et retourner la digue à la limite gingivale puis contrôler pour une étanchéité optimale.  
 Mélanger Opalescence Boost  
 1. Contrôler que les seringues soient solidement assemblées avant le mélange. Suivre les pictogrammes inclus dans le kit.  
 2. Appuyer sur le piston rouge poussant ainsi le contenu de la seringue rouge vers la seringue transparente.  
 3. Rapidement et avec force, appuyer sur le petit piston au bout de la seringue transparente pour provoquer la rupture de la membrane et mélanger le gel de blanchiment avec l'activateur.  
 4. Continuer à exercer une pression sur le piston pour pousser l'ensemble du gel dans la seringue rouge.  
 5. Mixer environ 25 fois (12 à 13 fois de chaque côté) en appuyant par alternance rapidement sur chaque piston. (Fig.1)  
 6. Pousser tout le contenu dans la seringue rouge.  
 7. Dévisser les deux seringues et fixer l'embout Micro 20gX tip sur la seringue rouge.  
 Note : Une fois mélangé Opalescence Boost se conserve 10 jours au réfrigérateur.  
 Traitement des dents dépulpées (traitements endodontiques):  
 1. Contrôler à la radio la hauteur de la crête alvéolaire.  
 2. Déposer complètement tous les matériaux d'obturation présents dans la chambre pulpaire.  
 3. Placer 1 à 2 mm de verre ionomère ou un CVIMAR sur le plancher pulpaire à hauteur de la crête alvéolaire. Le produit doit être assez consistant pour complètement étanchéifier les entrées canalaire.  
 4. Suivre les instructions pour « l'isolation » autour de la face vestibulaire et linguale de la dent. ( Fig. 2)  
 5. Suivre les instructions pour mélanger.  
 6. Vérifier la fluidité avant l'application intra orale.  
 7. Exprimer le produit dans la cavité d'accès. (Fig. 3)  
 8. Laisser le gel en place 10 minutes.  
 9. Aspirer le gel dans la cavité d'accès en utilisant le Luer Vac et l'embout SST ( Surgical Suction Tip) ou votre embout classique. Pour éviter les éclaboussures, ne pas utiliser d'eau lors de l'aspiration. Travailler avec précaution pour ne pas déloger la barrière gingivale protectrice ou la digue.  
 10. Quand le gel n'est plus visible, rincer doucement et sécher. Travailler avec précaution pour ne pas déloger la barrière gingivale protectrice ou la digue.  
 11. Évaluer le changement de teinte et répéter les étapes 7-10.  
 12. Si la teinte désirée n'est pas

**FR**

Fig. 1 Activation par pression sur les pistons 12 à 13 fois dans chaque direction. Finir le mélange avec le contenu dans la seringue rouge. Jetez la seringue transparente et mettez l'embout approprié, serrez fermement sur la seringue rouge.



Fig. 2 Positionner la résine OpalDam Green pour former une barrière gingivale de 4 à 6mm avec une épaisseur de 1,5 à 2 mm. Déborder sur l'émail d'environ 0,5 mm.

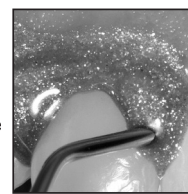
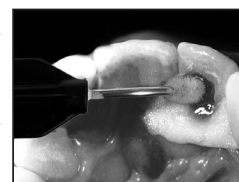


Fig. 3



obtenue après 3 applications, arrêter le traitement.  
 13. Suivre les instructions de nettoyage pour retirer la barrière gingivale.  
 14. Fermer l'accès avec un scellement provisoire sans eugénol.  
 15. Attendre deux semaines avant d'effectuer le collage final ou al mise en place de la restauration esthétique.  
 NOTES:  
 • Si une teinte plus blanche est souhaitée, un traitement en technique au pulvérisateur avec Opalescence Endo est alors recommandé.  
 • Un effet rassort (prise de teinte) peut parfois survenir. Compenser par un léger « sur-blanchiment » de la dent.  
 Nettoyage  
 1. Aspirer le gel des dents en utilisant l'aspirateur Luer avec l'embout SST (Surgical Suction Tip) ou un embout d'aspiration chirurgical puis rincez les dents soigneusement avec un jet d'air/eau et une aspiration grand volume.  
 2. Utilisez un instrument dentaire, glissez doucement le bout en dessous de l'OpalDam Green et soulevez-le. Vérifiez et enlevez tous les restes dans l'espace interdentaire.  
 3. En cas d'utilisation d'une digue en caoutchouc, suivez l'étape 1 de nettoyage, enlevez les clips, la digue et le cadre.  
 4. Enlevez le joint de la digue en caoutchouc avec une spatule, une brosse à dents douce, du fil de soie dentaire, de l'aspiration et un jet ferme d'air/d'eau.  
 NOTES:  
 • Pour un blanchiment cosmétique, attendez 24 à 48 heures après le Boost avant de commencer des systèmes de blanchiment à domicile tel que le gel blanchissant Opalescence PF ou Opalescence Go.  
 • Un mordancage avant toute procédure de blanchiment n'est pas recommandé et n'améliore pas le processus de blanchiment.  
 Précautions:  
 1. Dentiste et patient doivent porter des lunettes de protection lors du mélange et de l'application.  
 2. Lire avec attention la fiche de sécurité et toutes les instructions avant usage.  
 3. La seringue doit être amenée à température ambiante avant le mélange.  
 4. Vérifier la fluidité du produit avant l'application intra orale. Si une résistance est rencontrée, remplacer l'embout et réessayer. Si la résistance persiste, UTILISER PAS la seringue mais contacter votre Service Client Ultradent pour remplacement.  
 5. Utiliser uniquement les embouts recommandés.  
 6. Ne pas laisser à la portée des enfants.  
 7. Porter des gants protecteurs lors de l'utilisation du produit.  
 8. La bonne santé bucco-dentaire et gingivale doit être vérifiée avant d'utiliser ce produit.  
 9. Avant de jeter les seringues, rincer en aspirant de l'eau à l'intérieur de chaque seringue pour diluer et éliminer tout résidu de gel de blanchiment. Éliminer le liquide de rinçage dans l'évier puis faire couler un litre d'eau. Ne jeter pas les seringues dans des poubelles contenant des produits inflammables (papier, caoutchouc etc.) car il peut se produire une combustion spontanée.  
 10. Ne pas utiliser sur des patients connu pour des sensibilités aux peroxydes, glycols, acrylates ou autres résines. Si une réaction allergique, une dermatite ou éruption cutanée apparaît, consulter un médecin.  
 11. Effectuer tous les soins de restauration avant le traitement, placer au moins sous restauration provisoire.  
 12. Si des bulles se forment sur les bords lors de la mise en place de OpalDam Green, rincer le gel, vérifier les zones de fuite. Sécher légèrement la zone et réappliquer OpalDam Green. Si le problème persiste, enlever la digue et recommencer.  
 13. Protéger toute zone sensible de dentine exposée.  
 14. Le produit ne doit pas être injecté.  
 15. Stocker le produit au réfrigérateur.  
 16. Maintenir à l'abri de toute source directe de chaleur et/ou lumière.  
 17. Une fois mélangé, le gel peut être utilisé pendant 10 jours. Désinfecter les seringues si nécessaire avec les lingettes appropriées entre chaque usage.  
 18. Ranger et stocker les embouts et seringues de façon appropriée.  
 19. Lors de la protection des tissus adjacents d'une ou plusieurs dents, photo polymériser la digue de résine en mode standard en effectuant un balayage de 3 à 5 secondes par dents, et en gardant la lentille approximativement à 1 cm de la barrière et des tissus mous. Vérifier scrupuleusement que la résine est totalement polymérisée.  
 20. Une technique d'isolation appropriée doit être mise en oeuvre pour protéger les tissus mous de l'action du gel blanchissant.  
 21. Une isolation complète et étanche au niveau de la zone vestibulaire et cervicale linguale de la dent avec OpalDam ou la digue DermaDam est impérative.